

FONDAZIONE INSIEME TRENZANO ONLUS

Centro Diurno Integrato

Piazza del Volontario, 1 - 25030 Trenzano (BS) - Tel. e Fax 030 97.08.803

info@fondazioneinsieme.org - fondazioneinsieme@pec.it

www.fondazioneinsieme.org

DOCUMENTO ORGANIZZATIVO - GESTIONALE

FONDAZIONE INSIEME TRENZANO ONLUS

Centro Diurno Integrato

Piazza del Volontario, 1 - 25030 Trenzano (BS) - Tel. e Fax 030 97.08.803

info@fondazioneinsieme.org - fondazioneinsieme@pec.it

www.fondazioneinsieme.org

INDICE

- 1 -	LA “FONDAZIONE INSIEME TRENZANO ONLUS”	PAG. 3
- 2 -	MISSION DELL’ORGANIZZAZIONE E PRINCIPI ISPIRATORI	PAG. 3
- 3 -	SERVIZI EROGATI DALLA FONDAZIONE	PAG. 4
- 4 -	ORGANIGRAMMA	PAG. 8
- 5 -	FUNZIONIGRAMMA	PAG. 9
- 6 -	PROTEZIONE E TUTELA DELLA PERSONA FRAGILE	PAG. 11
- 7 -	MATERIALE INFORMATIVO	PAG. 12
- 8 -	RILEVAZIONE DEL GRADO DI SODDISFAZIONE	PAG. 12
- 9 -	PROCEDURE E PROTOCOLLI	PAG. 13
- 10 -	CONTINUITÀ ASSISTENZIALE	PAG. 14
- 11 -	SISTEMA E DEBITO INFORMATIVO	PAG. 15
- 12 -	RIEPILOGO REFERENTI	PAG. 16
- 13 -	POLIZZA ASSICURATIVA	PAG. 17
- 14 -	REQUISITI STRUTTURALI E TECNOLOGICI	PAG. 17

FONDAZIONE INSIEME TRENZANO ONLUS

Centro Diurno Integrato

Piazza del Volontario, 1 - 25030 Trenzano (BS) - Tel. e Fax 030 97.08.803

info@fondazioneinsieme.org - fondazioneinsieme@pec.it

www.fondazioneinsieme.org

- 1 - LA "FONDAZIONE INSIEME TRENZANO ONLUS"

"È costituita per volontà ed iniziativa dell'Amministrazione Comunale di Trenzano, la Fondazione denominata

"FONDAZIONE INSIEME TRENZANO ONLUS"

con sede legale in Trenzano (BS), Piazza del Volontario, 1.

Ai sensi e per gli effetti di cui agli artt. 10 e seguenti del D.Lgs n. 460 del 4/12/1997, la Fondazione assume nella propria denominazione la qualificazione di ONLUS che costituisce peculiare segno distintivo ed a tale scopo verrà inserita in ogni comunicazione e manifestazione esterna alla medesima"

Fra gli scopi istituzionali si evidenzia che l'attività della Fondazione si ispira ai principi della solidarietà sociale e della promozione integrale della persona.

La Fondazione si propone esclusivamente il perseguimento di finalità di solidarietà sociale nei settori dell'assistenza sociale e sociosanitaria.

La Fondazione si propone lo svolgimento di attività di utilità sociale interpretate alla luce delle condizioni storiche di una società in evoluzione, prestando attenzione prioritaria ai soggetti che si trovano in stato di maggior bisogno ed in particolare agli anziani.

- 2 - MISSION DELL'ORGANIZZAZIONE E PRINCIPI ISPIRATORI

La normativa nazionale e regionale vigente ben definisce, all'interno del sistema di governo del welfare, le funzioni che gli enti erogatori sono chiamati a svolgere all'interno della rete dei servizi, avendo introdotto gradualmente nel tempo ciò che oggi deve essere assunto a mission fondamentale: la tutela ed il rispetto dei diritti e della dignità di tutte le persone in modo particolare di quelle più fragili e deboli.

L'essere anziano e in stato di non autosufficienza, non riduce la sfera e la completezza dei diritti, ma di fatto, aumenta la difficoltà di esigerli, come avviene per tutti i segmenti deboli della società.

Il personale addetto all'assistenza deve avere caratteristiche di competenza e di capacità relazionali ed è per lo stesso motivo che la Fondazione ha fatto propria la carta dei Diritti delle persone anziane.

La mission sostanziale del Centro Diurno consiste nel ricevere nella propria struttura l'anziano, che non richiede ancora il ricovero in RSA e che comunque vive ancora a casa propria, e fornire allo stesso i servizi propri di questa struttura che, a sua volta, si colloca chiaramente nella rete dei servizi territoriali del territorio.

FONDAZIONE INSIEME TRENZANO ONLUS

Centro Diurno Integrato

Piazza del Volontario, 1 - 25030 Trenzano (BS) - Tel. e Fax 030 97.08.803

info@fondazioneinsieme.org - fondazioneinsieme@pec.it

www.fondazioneinsieme.org

I principi ispiratori che caratterizzano la **mission** e guidano l'organizzazione sono riconducibili a:

- A. il concetto di persona come soggetto individuale titolare di diritto e responsabilità ed il suo rispetto;
- B. l'importanza dell'apertura alla dimensione comunitaria: una comunità è chiamata infatti a riflettere sui propri valori e le proprie regole secondo i seguenti principi:
 - ✓ la fondamentale uguaglianza delle persone quale principio costituzionale,
 - ✓ il fondamentale bisogno di protezione della vita umana (vedi convenzioni internazionali),
 - ✓ Il principio della solidarietà (espresso nell'organizzazione).

- 3 - SERVIZI EROGATI DALLA FONDAZIONE

Il Centro Diurno Integrato è una struttura semi-residenziale rivolta prevalentemente alle persone anziane non autosufficienti; la semiresidenzialità consente all'ospite di fruire di un completo servizio assistenziale e ricreativo, mantenendo nel contempo le proprie abitudini, il proprio domicilio, il medico di famiglia, nonché l'indispensabile legame con la famiglia ed il contesto sociale di appartenenza.

Nella sostanza il Centro Diurno concorre nell'ambito del processo assistenziale quando gli interventi a domicilio si dimostrano inadeguati, sia per intensità che per continuità, nei confronti sia dell'anziano non autosufficiente nonché della famiglia tenuto conto del contesto sociale di riferimento.

L'offerta, infatti, del Centro Diurno garantisce all'anziano fruitore del servizio una nuova ed utile opportunità di ripristino e/o di rafforzamento dei rapporti sociali anche mediante opportunità di animazione.

Il Centro Diurno della Fondazione Insieme Trenzano Onlus offre e garantisce in regime diurno le prestazioni sanitarie, riabilitative socioassistenziali previste dalla normativa di riferimento.

I servizi garantiti dalla Struttura sono: servizio socioassistenziale (medico, infermieristico, assistenziale, accoglienza, riabilitativo ed animativo/educativo) e servizi di supporto (servizio amministrativo, servizio tecnico ed altri servizi).

Rev. 07/gennaio 2023 Documento Organizzativo Gestionale

C.F. e P.I. 02465090989 – Reg. Imp. di BS – REA 459368 - Registro Regionale Persone Giuridiche Private Regione Lombardia al n. 2084

FONDAZIONE INSIEME TRENZANO ONLUS

Centro Diurno Integrato

Piazza del Volontario, 1 - 25030 Trenzano (BS) - Tel. e Fax 030 97.08.803

info@fondazioneinsieme.org - fondazioneinsieme@pec.it

www.fondazioneinsieme.org

Nel dettaglio i servizi offerti sono i seguenti:

Servizio di assistenza alla persona:

- **Bagno assistito:** il servizio prevede, per chi ne faccia richiesta, l'esecuzione del bagno secondo necessità utilizzando la vasca dotata di sollevatore a sedia, regolabile verticalmente, che permette di trasferire l'utente senza sforzo. L'esecuzione del bagno viene concordata con l'utente e/o i familiari dopo che la persona ha preso confidenza con gli operatori del Centro Diurno, secondo la procedura prevista dal protocollo per l'igiene alla persona.
- **Igiene quotidiana:** l'igiene personale dell'ospite viene effettuata in alcuni momenti della giornata: durante il bagno assistito (su richiesta dell'ospite), durante il cambio dei presidi di assorbenza e al bisogno secondo la procedura prevista dal protocollo igiene personale e cura dell'ospite nel rispetto della privacy.
- **Somministrazione pasto:** il servizio prevede un menù settimanale e giornaliero fisso concordato in collaborazione con il Responsabile Sanitario della struttura. E' inoltre prevista la possibilità di concordare una dieta specifica per patologia (ipoglicidica, iposodica, per epatopatici, per ulcerosi, per celiaci, per nefropatici, ecc.) seguendo la procedura prevista dal protocollo per la somministrazione degli alimenti e bevande.
- **Gestione continenza sfinterica:** il servizio prevede che l'Utente venga accompagnato in bagno ad orari fissi. Qualora l'Utente risulti incontinente, il personale provvede al cambio del presidio assorbente.

Attività sanitario-infermieristiche:

- **Somministrazione di terapie prescritte dal Medico Curante:** la prescrizione di farmaci da somministrare all'utente durante l'orario di permanenza al Centro Diurno, deve essere fatta dal Medico Curante dell'assistito. Le eventuali modifiche ad essa apportate al domicilio devono essere comunicate dai familiari al Medico Responsabile del Centro Diurno tramite prescrizione su ricettario intestato, riportante la firma e il timbro del medico prescrittore. La fornitura dei farmaci è a carico dell'utente.

FONDAZIONE INSIEME TRENZANO ONLUS

Centro Diurno Integrato

Piazza del Volontario, 1 - 25030 Trenzano (BS) - Tel. e Fax 030 97.08.803

info@fondazioneinsieme.org - fondazioneinsieme@pec.it

www.fondazioneinsieme.org

- Medicazioni di lesioni da pressione ed altre lesioni cutanee: la prescrizione di medicazioni deve essere fatta dal medico curante dell'assistito. La fornitura dei farmaci per uso topico è a carico dell'utente, mentre il materiale di medicazione (disinfettante, garze, cerotto, presidi, ecc.) sono forniti del Centro.
- Rilevazione parametri vari (peso corporeo, pressione arteriosa, frequenza cardiaca, glicemia): tali parametri si rilevano all'ingresso e secondo procedura e protocollo dedicato.

Attività motorie e riabilitative:

Il servizio di fisioterapia garantisce quotidianamente la sua presenza al CDI dalle ore 7.30 alle ore 11.00.

Nelle ore dedicate all'attività motoria vengono eseguite:

- ginnastiche di piccolo gruppo nel rispetto del distanziamento interpersonale (esercizi attivi a corpo libero, da seduto e con l'utilizzo di attrezzature quali palla e bastoni);
- attività motoria aerobica attraverso l'utilizzo di pedaliere;
- rieducazione ai passaggi posturali (alzarsi da seduta, sedersi sulla carrozzina, ecc.) e training del cammino;
- attività di deambulazione assistita;
- educazione al corretto utilizzo degli ausili;
- applicazione ed addestramento all'utilizzo di protesi;
- trattamenti di terapie fisiche e trattamenti individuali specifici mirati al recupero di condizioni motorie acute o sub acute in presenza di prescrizione medica;

Attività di animazione

Il servizio di animazione è presente dal lunedì al venerdì dalle ore 14.00 alle ore 18.00. Tutte le attività vengono svolte nel rispetto del distanziamento interpersonale.

La proposta educativa si articola in cinque categorie di interventi:

FONDAZIONE INSIEME TRENZANO ONLUS

Centro Diurno Integrato

Piazza del Volontario, 1 - 25030 Trenzano (BS) - Tel. e Fax 030 97.08.803

info@fondazioneinsieme.org - fondazioneinsieme@pec.it

www.fondazioneinsieme.org

- attività informative-culturali: lettura del giornale e discussione su temi di attualità, visione filmati;
- attività ludiche e ricreative che perseguono uno scopo sia ricreativo che psicoattivante: tombola, memory, gioco delle parole, cruciverba, ecc;
- laboratori manuali: che permettono di mantenere degli interessi e di esprimersi: attività di cucina, laboratori creativi (disegni, ecc.) svolti individualmente;
- attività espressivo relazionali: ascolto della musica, colloqui individualizzati, progetti personalizzati;
- eventi speciali: feste in occasione di ricorrenze civili e religiose, festa di compleanno, incontri con scuole e gruppi di varie associazioni o gruppi parrocchiali.

L'assistenza erogata presso il Centro Diurno Integrato è stabilita dall'equipe multidisciplinare e descritta in un Piano di Assistenza Individualizzato (PAI) che considera i problemi/bisogni identificati per ogni Ospite.

Servizio Amministrativo

Garantisce il consueto supporto alle attività istituzionali e di assistenza e riferite all'attività amministrativa nel suo complesso.

Servizio tecnico

Allo stesso afferiscono le attività di gestione sia dell'immobile che delle manutenzioni ordinarie e straordinarie degli impianti e delle apparecchiature.

FONDAZIONE INSIEME TRENZANO ONLUS

Centro Diurno Integrato

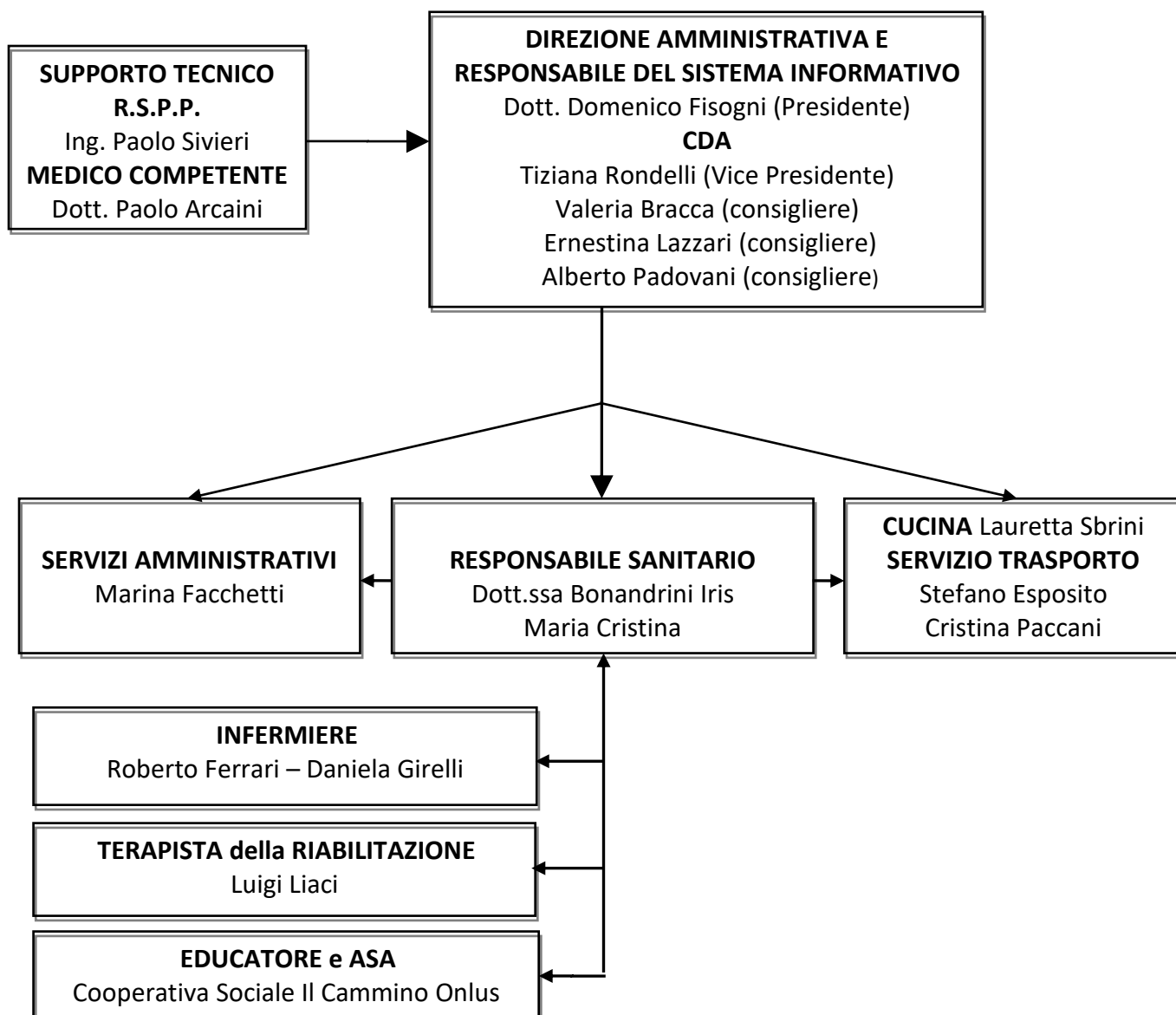
Piazza del Volontario, 1 - 25030 Trenzano (BS) - Tel. e Fax 030 97.08.803

info@fondazioneinsieme.org - fondazioneinsieme@pec.it

www.fondazioneinsieme.org

- 4 - ORGANIGRAMMA

Gioco forza alternativo al Direttore Responsabile Amministrativo, che sulla base di quanto previsto dall'art. 11 del vigente Statuto, risulta essere figura facoltativa, è la Direzione Amministrativa nella persona del Presidente della Fondazione, coadiuvato dal Vice Presidente e dai membri consiglieri.



FONDAZIONE INSIEME TRENZANO ONLUS

Centro Diurno Integrato

Piazza del Volontario, 1 - 25030 Trenzano (BS) - Tel. e Fax 030 97.08.803

info@fondazioneinsieme.org - fondazioneinsieme@pec.it

www.fondazioneinsieme.org

- 5 -

FUNZIONIGRAMMA

Premesse le funzioni del legale rappresentante della Fondazione in capo al Presidente, nonché le funzioni di gestione e coordinamento del Consiglio di Amministrazione quale “primus inter pares”, allo stesso Consiglio di Amministrazione, per effetto di quanto previsto dall’art. 9 del vigente Statuto, competono le seguenti funzioni:

- a) redigere ed approvare il bilancio annuale e la relazione finanziaria;
- b) approvare la relazione morale sullo stato dei servizi predisposta dal Presidente;
- c) approvare il documento di programmazione ovvero il budget di gestione predisposto, secondo le modalità previste dal regolamento di amministrazione dell’Ente;
- d) approvare le modifiche dello Statuto della Fondazione;
- e) determinare la misura delle rette e il costo di ogni altra prestazione offerta;
- f) predisporre ed approvare i programmi fondamentali dell’attività della Fondazione, gli indirizzi strategici e gestionali e verificarne l’attuazione;
- g) approvare, nel rispetto di quelli vigenti, il regolamento generale di funzionamento della Fondazione, potendo prevedere in tale contesto il conferimento di poteri di spesa ai dirigenti della Fondazione sulla base di attribuzione di budget e/o progetti. Un apposito regolamento interno, approvato dal Consiglio, dovrà stabilire le norme e le disposizioni che disciplinano, in armonia con lo Statuto stesso, l’erogazione dei servizi e delle prestazioni di competenza della Fondazione, disciplinando, in particolare, l’ammissione, la permanenza e le dimissioni degli ospiti;
- h) deliberare in merito al personale dipendente e determinare la dotazione organica in relazione agli indirizzi strategici e gestionali;
- i) approvare convenzioni con Enti pubblici e privati;
- j) attribuire al Presidente il compito di resistere in giudizio in difesa degli interessi della Fondazione;
- k) conferire, su indicazione del Presidente, deleghe speciali nel caso in cui sia ritenuto opportuno;
- l) deliberare sull’acquisto di beni mobili ed immobili, nonché sull’eventuale trasformazione del patrimonio;
- m) deliberare sulle erogazioni liberali a favore di terzi;

FONDAZIONE INSIEME TRENZANO ONLUS

Centro Diurno Integrato

Piazza del Volontario, 1 - 25030 Trenzano (BS) - Tel. e Fax 030 97.08.803

info@fondazioneinsieme.org - fondazioneinsieme@pec.it

www.fondazioneinsieme.org

- n) curare la regolare tenuta e l'aggiornamento periodico dei beni mobili ed immobili;
- o) deliberare l'accettazione di donazioni e lasciti e le modifiche patrimoniali;
- p) qualora ne ravvisi la necessità, istituire e nominare la figura del Direttore della Fondazione esterno al Consiglio, stabilendone compiti ed attribuzioni, potendo assumere anche la funzione di Segretario del Consiglio stesso. Nominare anche il Direttore Scientifico, stabilendone compiti ed attribuzioni;
- q) nominare, se ne corre la necessità, il Segretario del Consiglio di Amministrazione e il responsabile del Centro Diurno Integrato;
- r) deliberare in merito all'estinzione e alla trasformazione della Fondazione anche in relazione all'art. 16 dello Statuto;
- s) deliberare su ogni altra questione che gli venga sottoposta dal Presidente.

RESPONSABILE SANITARIO

E' un medico, la Dott.ssa Bonandrini Iris Maria Cristina, che ha nelle sue specifiche mansioni la responsabilità della organizzazione delle attività sanitarie preventive, cognitive e riabilitative all'interno del CDI.

Svolge opera di carattere preventivo individuando le situazioni "a rischio" o di maggior fragilità, segnalandole al Medico Curante, diretto titolare dell'assistenza medica dell'utente, al fine di impedire e/o rallentare il peggioramento delle condizioni generali dell'anziano.

Dettaglio dei compiti:

- validare protocolli, procedure ed eventuali linee guida interne alla struttura, in materia sanitaria e verificarne la corretta applicazione;
- curare i rapporti con la ATS di riferimento per l'applicazione di iniziative di promozione della prevenzione, dell'educazione alla salute e della tutela sociosanitaria;
- vigilare sugli aspetti igienico-sanitari;
- vigilare sulla corretta compilazione della documentazione sociosanitaria;
- vigilare sulla corretta conservazione della documentazione sociosanitaria;
- vigilare sul rispetto della riservatezza dei dati sociosanitari;
- vigilare sulla corretta conservazione, somministrazione, smaltimento dei farmaci e dei materiali a scadenza;
- vigilare sulla gestione dei rifiuti pericolosi potenzialmente infetti e speciali pericolosi

FONDAZIONE INSIEME TRENZANO ONLUS

Centro Diurno Integrato

Piazza del Volontario, 1 - 25030 Trenzano (BS) - Tel. e Fax 030 97.08.803

info@fondazioneinsieme.org - fondazioneinsieme@pec.it

www.fondazioneinsieme.org

PERSONALE INFERMIERISTICO

Nei propri compiti è responsabile del coordinamento del personale sociosanitario, della gestione delle procedure di smaltimento rifiuti sanitari, provvede alla preparazione della terapia quotidiana degli ospiti, alla somministrazione diretta della terapia stessa, ai prelievi ematochimici ed al loro invio nei laboratori di analisi, riferisce al Responsabile Sanitario le variazioni cliniche degli ospiti, attua misure di prevenzione contro la progressione delle varie patologie.

Supporta il personale referente durante le visite guidate alla struttura da parte di utenti e propri familiari.

ASA

Hanno compiti di assistenza diretta agli anziani nell'ottica di recuperare il più possibile le risorse potenziali. Promuovono l'autonomia, sono di supporto alle necessità della vita quotidiana, collaborano a ridurre i rischi di isolamento e di emarginazione a cui possono andare incontro gli anziani, suppliscono alle carenze di autonomia, attraverso compiti propri e/o coordinati e integrati con quelli di altri operatori, sempre in una prospettiva che favorisca il più possibile l'autonomia, la responsabilizzazione e la partecipazione a cui concorre in modo particolare la qualità delle relazioni che tali operatori riescono ad instaurare con le persone anziane.

ANIMATORE / EDUCATORE

Figura di gestione della comunicazione e di conduzione di gruppi, è in grado di organizzare la giornata tipo del servizio in modo che le attività progettate e realizzate siano coerenti con le multiformi necessità degli utenti, rispettose dei loro tempi e ritmo di vita, in grado di stimolarne la partecipazione. È necessario che promuova attività individuali e/o di gruppo a cui collaborano anche gli altri operatori, volte a mantenere un clima attivo e sereno, di familiarità.

TERAPISTA RIABILITAZIONE

Fornisce le necessarie prestazioni riabilitative individuali secondo la patologia dell'ospite/utente certificata dal medico fisiatra.

Si occupa inoltre di gestire momenti di ginnastica di gruppo finalizzati a migliorare sia l'aspetto di autonomia individuale che la socializzazione del gruppo.

- 6 - PROTEZIONE E TUTELA DELLA PERSONA FRAGILE

La Fondazione informa gli ospiti ed i loro parenti sulla opportunità di intraprendere iniziative di protezione e tutela della persona fragile laddove, a causa di impedimenti psichici o fisici, gli ospiti non siano in grado di assumere consapevolmente e compiutamente decisioni riguardanti il consenso informato per gli interventi di carattere sanitario, la gestione del denaro e del patrimonio più in generale.

FONDAZIONE INSIEME TRENZANO ONLUS

Centro Diurno Integrato

Piazza del Volontario, 1 - 25030 Trenzano (BS) - Tel. e Fax 030 97.08.803

info@fondazioneinsieme.org - fondazioneinsieme@pec.it

www.fondazioneinsieme.org

A tale riguardo, la Fondazione, utilizza idoneo modello per la relativa informativa ai familiari per la tutela della persona fragile con limitate capacità d'agire.

Il referente di struttura per i rapporti con gli uffici che si occupano sul territorio di protezione giuridica e dei servizi sociali è individuato con apposita delibera del Consiglio di Amministrazione nella persona della Dott.ssa Bonandrini Iris Maria Cristina.

- 7 - MATERIALE INFORMATIVO

È prodotta la Carta dei Servizi che si rivolge agli ospiti, ai parenti degli ospiti e a tutte le persone interessate a conoscere i servizi e le prestazioni offerte dalla "Fondazione Insieme Trenzano Onlus" ed è uno strumento per avvicinare gli interessati ai servizi offerti e per garantire e migliorare la qualità dei servizi.

La Carta ha validità annuale, salvo intervengano modifiche significative di quanto riportato in esso (es. servizi aggiuntivi, retta a carico dell'utente, ecc.).

La Fondazione mette gratuitamente a disposizione degli ospiti, dei parenti e di tutte le persone interessate copia della Carta dei Servizi, che viene consegnata direttamente in occasione dell'ingresso ed è sempre disponibile presso l'Ufficio negli orari di apertura dello stesso.

La Carta dei Servizi, inoltre, viene affissa alla bacheca all'ingresso della struttura, pubblicata sul sito della Fondazione all'indirizzo: www.fondazioneinsieme.org e pubblicata sul sito del Comune di Trenzano all'indirizzo: www.comune.trenzano.bs.it/centro-diurno-integrato/

- 8 - RILEVAZIONE DEL GRADO DI SODDISFAZIONE

Al fine di migliorare la qualità dei servizi erogati, consentendo di evidenziare le criticità ed i punti di forza, la Fondazione effettua con cadenza annuale la rilevazione della qualità percepita dagli ospiti e del personale, assicurando la salvaguardia della privacy. La Fondazione procede all'analisi dei dati rilevati dalle valutazioni prendendo in carico le criticità emerse e socializzando i risultati mediante pubblicazione degli stessi nei termini più idonei. Viene garantita altresì la tracciabilità degli eventuali disservizi rilevati e a seguito dell'evidenza degli stessi, la predisposizione di miglioramento e la loro diffusione se di interesse generale. La rielaborazione grafica, la rilettura dei risultati emersi, nonché la copia del questionario di rilevazione di gradimento del servizio e del benessere organizzativo sono allegati alla Carta dei Servizi. La direzione si impegna a implementare il piano di miglioramento continuo.

- 9 - PROCEDURE E PROTOCOLLI

FONDAZIONE INSIEME TRENZANO ONLUS

Centro Diurno Integrato

Piazza del Volontario, 1 - 25030 Trenzano (BS) - Tel. e Fax 030 97.08.803

info@fondazioneinsieme.org - fondazioneinsieme@pec.it

www.fondazioneinsieme.org

Si è dotato l'utilizzo di protocolli sociosanitari assistenziali cogenti dettati dalla normativa nazionale e regionale (DGR 1185/13 e DGR 2569/2014) con particolare riguardo al raggiungimento degli "indicatori di appropriatezza".

Il piano di diffusione e l'attività di formazione interna garantiscono la conoscenza degli stessi da parte di tutti gli operatori.

I principali processi assistenziali sono codificati attraverso specifici protocolli datati e sottoscritti dal Responsabile Sanitario che sono, altresì, diffusi a tutto il personale tramite "**Piano di diffusione protocollo procedure**", il cui obiettivo è anche certificare l'avvenuta presa visione di tutti i protocolli. I protocolli adottati sono i seguenti:

- Procedura e protocollo gestione-preparazione e somministrazione farmaci
- Procedura e protocollo accesso, presa in carico e dimissione dell'ospite
- Procedura e protocollo modalità di pulizia e sanificazione degli ambienti
- Procedura e protocollo per la modalità di compilazione, conservazione e archiviazione del FASAS
- Procedura e protocollo per l'identificazione, segnalazione, gestione degli eventi avversi/sentinella
- Procedura e protocollo igiene personale e cura dell'aspetto dell'ospite nel rispetto della privacy
- Procedura e protocollo alimentazione e idratazione
- Procedura e protocollo prevenzione e gestione cadute
- Procedura e protocollo gestione incontinenza
- Procedura e protocollo utilizzo dei mezzi di contenzione
- Procedura e protocollo gestione del dolore
- Procedura e protocollo gestione smaltimento rifiuti
- Procedura e protocollo sulla sorveglianza e strategie di prevenzione delle infezioni
- Procedura e protocollo gestione dell'emergenza-urgenza.

Per quanto riguarda il FaSAS ed il PAI, gli stessi vengono definiti ed aggiornati secondo le direttive regionali e nel rispetto delle procedure: per tali attività si riunisce l'equipe multidisciplinare ogni settimana con l'invito a partecipare il familiare referente. Vengono definite per le procedure le modalità di divulgazione, aggiornamento ed applicazione:

A. Modalità di divulgazione

I protocolli sono a disposizione di tutti gli operatori in una cartella condivisa dagli operatori sanitari e socioassistenziali della Fondazione.

Ogni operatore firma un modulo per presa visione dei protocolli stessi.

B. Modalità di aggiornamento

La revisione e/o l'aggiornamento dei protocolli viene eseguita al bisogno e comunque almeno ogni tre anni, con la supervisione del Responsabile Sanitario e con la

FONDAZIONE INSIEME TRENZANO ONLUS

Centro Diurno Integrato

Piazza del Volontario, 1 - 25030 Trenzano (BS) - Tel. e Fax 030 97.08.803

info@fondazioneinsieme.org - fondazioneinsieme@pec.it

www.fondazioneinsieme.org

collaborazione del coordinatore infermieristico. Gli operatori vengono adeguatamente informati e firmano per presa visione su apposito modulo cartaceo.

C. Modalità di applicazione

L'applicazione dei protocolli è realizzata da tutti gli operatori che hanno sottoscritto il piano di diffusione dei protocolli.

- 10 - CONTINUITÀ ASSISTENZIALE

Il Centro Diurno è chiamato a garantire la continuità dell'assistenza sia riferita all'attività resa all'interno della struttura nei confronti degli ospiti presenti, sia nella gestione delle urgenze e/o eventi imprevisti (cliniche, organizzative e tecnologiche); in tali casi si fa riferimento ai corrispondenti protocolli specifici in dotazione presso il centro Diurno.

Nel caso di dimissione dell'ospite è obbligo del Centro Diurno mettere a disposizione tutte le informazioni inerenti il percorso dell'utente inserito nella propria struttura (relazione clinica all'atto della dimissione).

La continuità assistenziale viene garantita nella rete dei servizi territoriali del Centro Diurno in quanto caratteristica peculiare della mission stessa (contatto con medico di medicina generale, con la famiglia, con i servizi sociali, ecc.)

In particolare

Il **servizio infermieristico** è garantito quale servizio attivo dalle ore 8.00 alle ore 12.30 dal lunedì al venerdì.

Il **medico responsabile sanitario** presta servizio attivo per tre ore in due giorni settimanali definiti di volta in volta con programmazione quindicinale.

Il **personale di animazione** svolge il proprio servizio dalle ore 14.00 alle ore 18.00 dal lunedì al venerdì.

Il **servizio di fisioterapia** è gestito dalle ore 7.30 alle ore 11.00 dal lunedì al venerdì.

Il **personale d'ufficio** garantisce l'apertura dello stesso al pubblico dalle ore 10.30 alle ore 16.30 dal lunedì al venerdì.

La dotazione del personale di tutti i servizi tiene in considerazione le assenze previste dal contratto di lavoro e, quindi, programmabili (ferie, permessi, ecc.) e l'eventuale sostituzione fisiologica di assenze impreviste (malattia o altre cause), di breve/media durata.

Le assenze programmabili del personale vengono pianificate dal responsabile sanitario ed all'infermiere a ciò preposto attraverso la predisposizione mensile dei turni di lavoro. Per quanto riguarda la copertura di eventuali assenze impreviste di breve/media durata, in sede di stesura dei turni mensili si procede alla individuazione dei dipendenti disponibili al rientro in servizio; il monitoraggio delle ore di ogni dipendente viene effettuato tramite il cartellino di timbratura. Il corretto funzionamento dei servizi, anche in caso di urgenze gestionali/organizzative, viene comunque garantito.

È sempre garantita in ogni occasione, comprese le situazioni particolari (scioperi, particolari

FONDAZIONE INSIEME TRENZANO ONLUS

Centro Diurno Integrato

Piazza del Volontario, 1 - 25030 Trenzano (BS) - Tel. e Fax 030 97.08.803

info@fondazioneinsieme.org - fondazioneinsieme@pec.it

www.fondazioneinsieme.org

eventi climatici, ecc.), la presenza sufficiente di operatori tale da garantire l'attività assistenziale ed il rispetto delle norme di sicurezza a salvaguardia degli utenti.

Per quanto riguarda la copertura di eventuali assenze non programmabili di lunga durata (maternità, malattie lunghe, ecc.), si procede alla sostituzione con medesima figura professionale appositamente assunta a tempo determinato ricorrendo alle modalità previste di selezione ed individuazione del sostituto (vedi documento relativo alla gestione delle risorse umane).

Ulteriormente, al fine di garantire l'effettiva continuità assistenziale, nel caso di trasferimento dell'ospite in altra struttura, fornisce tutte le informazioni relative alla permanenza del soggetto nel Centro Diurno ed in proprio possesso (in particolare la relazione di dimissione) al servizio destinatario del trasferimento.

In particolare, nella predetta relazione di trasferimento presso altri servizi della rete territoriale sono riportate, oltre che lo stato di salute dell'ospite ed i trattamenti effettuati, le più utili informazioni relative al proseguimento del percorso assistenziale.

In tali casi il Centro Diurno, di regola mediante l'intervento diretto del responsabile sanitario, vengono garantiti i contatti preliminari rispetto alla destinazione dell'ospite che viene trasferito.

- 11 - SISTEMA E DEBITO INFORMATIVO

La Fondazione assicura la definizione e l'utilizzo di strumenti per la comunicazione interna avvalendosi, secondo il flusso informativo, della pubblicazione relativa degli avvisi nella bacheca presso l'ingresso della struttura, di idonei fogli e/o documenti informativi. L'utilizzo di tali strumenti è in sinergia rispetto al più ampio sistema informativo aziendale che definisce sia il flusso delle informazioni cartacee che quello relativo alle informazioni sui supporti informatici esistenti. Viene individuato, nella persona della Sig.ra Facchetti Marina, il referente del Sistema Informativo della Fondazione. La Fondazione è dotata di un sistema informatico organizzato tramite una rete locale e di un software gestionale per assolvere al debito informativo con l'ATS di Brescia e la Regione Lombardia.

Periodicamente, secondo le scadenze fissate da Regione Lombardia, vengono trasmessi i dati relativi alla struttura.

La Fondazione è dotata di un sistema di contabilità economico-patrimoniale, per altro attualmente presidiato dal consulente commercialista iscritto al relativo albo, che prevede la redazione di un Bilancio di Esercizio, composto dal prospetto contabile e dalla Nota Integrativa, dalla Relazione del Revisore dei Conti, nel rispetto della normativa vigente; viene redatto secondo criteri di prudenza e veridicità alla luce dei documenti contabili in possesso.

Tutti i documenti contabili e finanziari sono sottoposti a verifica da parte dell'organo di controllo interno predetto.

FONDAZIONE INSIEME TRENZANO ONLUS

Centro Diurno Integrato

Piazza del Volontario, 1 - 25030 Trenzano (BS) - Tel. e Fax 030 97.08.803

info@fondazioneinsieme.org - fondazioneinsieme@pec.it

www.fondazioneinsieme.org

Il Bilancio d'Esercizio viene approvato dal Consiglio di Amministrazione entro il 30 aprile di ogni anno.

Viene garantita la piena tracciabilità delle scritture contabili tenute secondo i criteri normativi vigenti ed applicando modalità analitiche di imputazione costi e ricavi, secondo criteri fissati dal Consiglio di Amministrazione tenuto anche conto delle indicazioni regionali.

La redazione del bilancio e la tenuta delle scritture secondo criteri analitici consente il rilascio annuale agli ospiti della dichiarazione prevista dalla D.G.R. 21 marzo 1997 n. 26316, ai fini dell'ottenimento dei previsti benefici fiscali.

Le certificazioni delle spese sanitarie vengono rilasciate agli aventi diritto dopo la chiusura del bilancio consuntivo e comunque in tempo utile per la stesura della dichiarazione dei redditi annuale.

- 12 - RIEPILOGO REFERENTI (DGR 2569/2014)

Come già citato nei capitoli precedenti si riepiloga quindi di seguito l'individuazione dei referenti previsti dalla citata normativa per il ruolo a fianco di ciascuno esplicitato:

- ✓ referente di rapporto con gli uffici che si occupano sul territorio di protezione giuridica e dei servizi sociali (punto 2.2.1 lettera A): **Dott.ssa Bonandrini Iris Maria Cristina**;
- ✓ referente per le visite guidate all'atto dell'accoglienza nell' UdO (punto 3.2.4 lettera A punto 3): IP **Girelli Daniela** e in sostituzione IP **Ferrari Roberto** coadiuvata con referente amministrativo **Facchetti Marina**;
- ✓ referente per validazione protocolli, linee guida in materia sanitaria, dei rapporti con ATS per l'applicazione di iniziative in tema di salute e tutela sociosanitaria oltre a vigilare sulla corretta tenuta della documentazione sociosanitaria (punto 3.2.3 lettera B): **Dott.ssa Bonandrini Iris Maria Cristina** (Responsabile Sanitario);
- ✓ referente del piano annuale di formazione e aggiornamento del personale (punto 2.2.3 lettera C): **Dott.ssa Bonandrini Iris Maria Cristina** (Responsabile Sanitario);
- ✓ referente del sistema informativo (punto 2.2.6): **Facchetti Marina** (Operatore Amministrativo).

FONDAZIONE INSIEME TRENZANO ONLUS

Centro Diurno Integrato

Piazza del Volontario, 1 - 25030 Trenzano (BS) - Tel. e Fax 030 97.08.803

info@fondazioneinsieme.org - fondazioneinsieme@pec.it

www.fondazioneinsieme.org

- 13 - POLIZZA ASSICURATIVA

Si è provveduto a stipulare apposita polizza assicurativa di responsabilità civile (RCT/RCO) con primaria compagnia di assicurazione a garanzia dei rischi relativi, comprendente i danni involontariamente cagionati in conseguenza di fatti accidentali e imputabili a negligenza, imprudenza e imperizia.

Le franchigie presenti in polizza non gravano su terzi danneggiati ai quali viene liquidato l'intero importo, le franchigie vengono recuperate sul contraente di polizza.

Sono, inoltre, attive polizze di assicurazione su incendio e rischi complementari, sul furto, sulla responsabilità civile di amministratori, dirigenti ed altri organi aziendali, sugli infortuni di amministratori e volontari, sull'autovettura e su conducente autovettura.

- 14 - REQUISITI STRUTTURALI E TECNOLOGICI

È consultabile presso l'ufficio la dichiarazione del soggetto gestore circa il titolo di godimento dell'immobile in cui viene offerto il servizio CDI. Sono inoltre, raccolti e documentabili il possesso dei requisiti dell'edificio destinato all'attività sociosanitaria, previsti dalla normativa vigente in materia sia a livello nazionale che locale, e sottoindicati: Agibilità - Protezione antisismica - Protezione antincendio - Protezione acustica - Sicurezza elettrica e continuità elettrica - Sicurezza antinfortunistica - Igiene e sicurezza dei luoghi di lavoro - Protezione dalle radiazioni ionizzanti - Eliminazione delle barriere architettoniche - Smaltimento dei rifiuti - Materiali esplosivi.

È obiettivo primario della politica della Fondazione "Insieme Trenzano Onlus" garantire la salvaguardia della sicurezza e della salute di tutte le persone che, a diverso titolo, prestano il proprio servizio all'interno del CDI. Il Servizio Prevenzione e Protezione è lo strumento di cui la Fondazione si è dotata per perseguire tale obiettivo, attraverso i seguenti impegni:

- tutelare la salute e sicurezza dei lavoratori;
- rispettare le leggi e le normative di sicurezza regionali e nazionali applicabili al proprio sito;
- diminuire continuamente i rischi connessi alle attività lavorative dei propri dipendenti, attraverso linee guida;
- investire nella riduzione dell'esposizione ai pericoli, incentivando l'utilizzo di attrezzature e dotazioni e migliorando le protezioni collettive o individuali;
- investire nella eliminazione dei pericoli o sostituendo ciò che è pericoloso in ciò che non lo è o lo è meno;

FONDAZIONE INSIEME TRENZANO ONLUS

Centro Diurno Integrato

Piazza del Volontario, 1 - 25030 Trenzano (BS) - Tel. e Fax 030 97.08.803

info@fondazioneinsieme.org - fondazioneinsieme@pec.it

www.fondazioneinsieme.org

- diminuire la probabilità di infortunio, migliorando l'efficacia dell'istruzione e formazione, razionalizzando in termini ergonomici i luoghi e le postazioni di lavoro e garantire la manutenzione degli impianti;
- garantire l'efficacia di eventuali risposte a situazioni di emergenza interna;
- coinvolgere ospiti, visitatori e autorità in tutto ciò che concerne la salute e la sicurezza.

La realizzazione di tale obiettivo presuppone il coinvolgimento di tutti coloro che operano all'interno della struttura.

Ciò presuppone una continuità di informazione tra il Servizio Prevenzione e Protezione e le altre funzioni aziendali; tale continuità si attua, tra l'altro, attraverso la diffusione, ai vari responsabili, dei verbali periodicamente redatti dal RSPP, in particolare in occasione della riunione periodica e di eventuali sopralluoghi di aggiornamento.

L'Amministrazione favorisce, inoltre, la comunicazione tra il personale ed il Servizio Prevenzione e Protezione, in particolare attraverso la valorizzazione del ruolo del Rappresentante dei Lavoratori (RLS). Il servizio prevenzione e protezione è così composto:

- Datore di lavoro: il Presidente della Fondazione o delegato;
- RLS: un dipendente nominato dai lavoratori;
- RSPP: un professionista con competenze tecniche-professionali adeguate, nominato dal datore di lavoro;
- Medico competente: medico del lavoro in possesso dei requisiti professionali prescritti dalla normativa, incaricato con contratto annuale;

Viene altresì garantita con un contratto annuale la consulenza in materia con ditta esterna, in persona di un ingegnere qualificato in possesso di titoli ed esperienza adeguati.

Agli atti i seguenti documenti: il DVR (documento di valutazione dei rischi); Il DUVRI (documento di valutazione dei rischi da interferenza); il Piano di Emergenza ed Evacuazione.

Ai fini dell'applicazione delle norme di sicurezza e prevenzione dei luoghi di lavoro di cui al D.Lgs. 81/2008 sono previsti:

- a. Preposti;
- b. Responsabile dell'Emergenza;
- c. Squadra incaricata di attuare le misure di prevenzione incendi, lotta antincendio, evacuazione e gestione dell'emergenza;
- d. Squadra incaricata di attuare le misure di primo soccorso.